

随心之旅
気まま旅
kimamatabi

任您選擇的觀光行程導覽

從九州大門
JR博多站開始的觀光行程，
享受飯塚市、嘉麻市和桂川町
的無窮魅力。

随心之旅
気まま旅
kimamatabi

任您選擇的觀光行程導覽

製作 / 2020年3月

洽詢

飯塚市・嘉麻市・桂川町 廣域觀光合作事業

一般社團法人 飯塚觀光協會(事務局) Iizuka Tourism Association

☎ 0948-22-3511 福岡縣飯塚市吉原町6-1 i.town 2樓

🌐 飯塚觀光協會網站

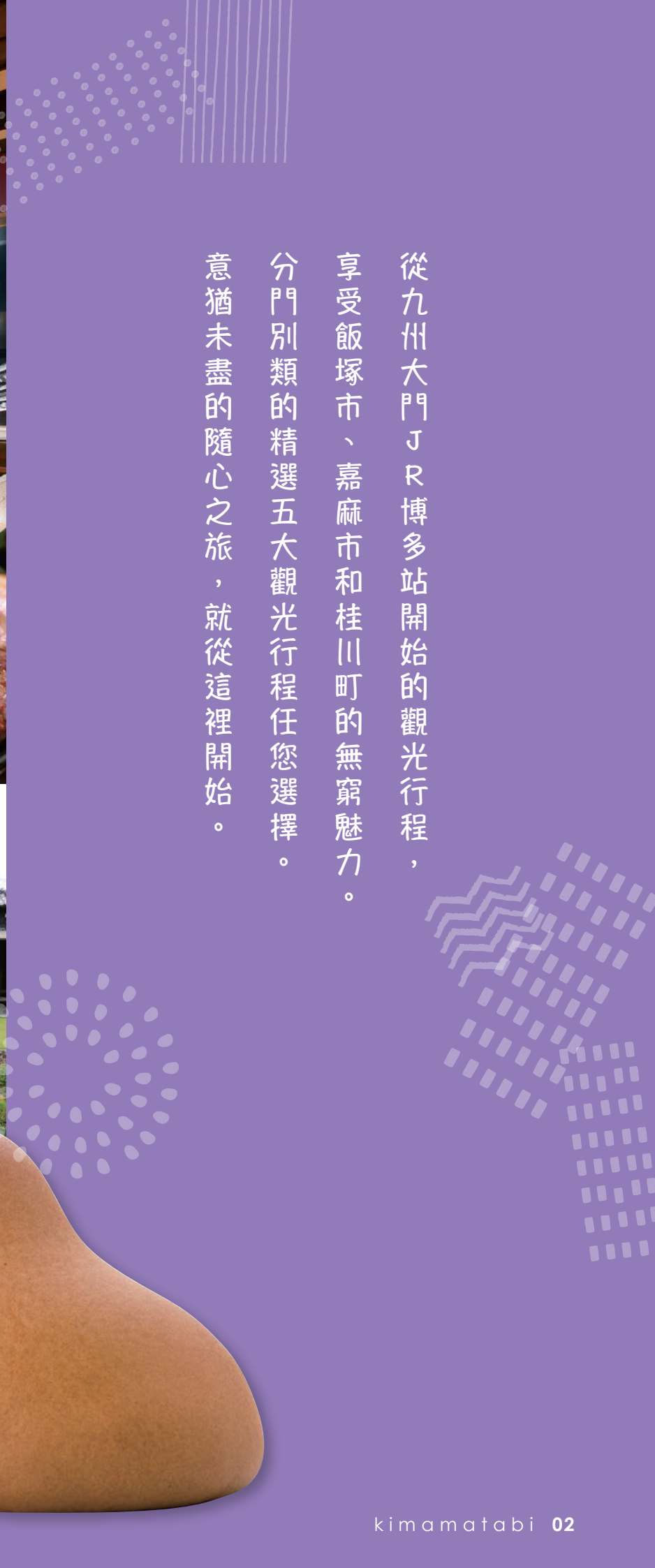
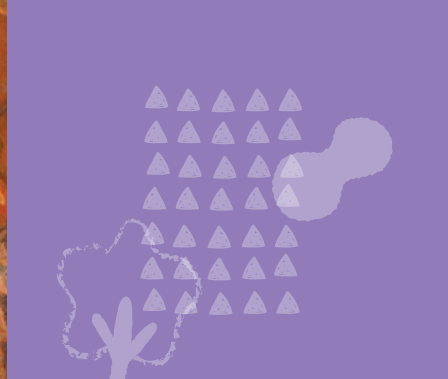
飯塚市觀光
<http://www.kankou-iizuka.jp>



飯塚市商工觀光課 電話:0948-22-5500 (網站) <http://www.city.iizuka.lg.jp>
嘉麻市產業振興課 電話:0948-42-7452 (網站) http://www.city.kama.lg.jp/soshiki_info.asp?kaid=347
桂川町產業振興課 電話:0948-65-1106 (網站) http://www.town.keisen.fukuoka.jp/profile/section_sangyo.php



K i m a m a t a b i



從九州大門JR博多站開始的觀光行程，
享受飯塚市、嘉麻市和桂川町的無窮魅力。
分門別類的精選五大觀光行程任您選擇。
意猶未盡的隨心之旅，就從這裡開始。





氣またたび

Kimamatabi

隨心之旅

任您選擇的觀光行程導覽

飯塚、嘉麻和桂川地區充滿了大自然的魅力，從福岡市內過去只要一個小時左右。

這裡有古色古香的史蹟和建築物，好山好水孕育的日本酒與農畜產品，

歷史悠久的老字號銘菓與各種甜點等等。

在此為您介紹幾個「有看有吃又有得玩」的觀光行程，一天玩下來剛剛好！



↓ 矸石山



↓ 嘉穗劇場



筑豐的傳統劇場
至今依然生生不息

飯塚市歷史資料館

飯塚市歷史資料館約有1500件展示品，除了列為國家重要文化資產的立岩遺跡出土文物之外，還有舊石器時代到近代的珍貴出土文物以及民俗、歷史和煤礦等資料。

飯塚市柏之森959-1 ☎0948-25-2930
營) 9:30-17:00 (最後入館時間16:30)
休) 星期三

忠隈的矸石山・嘉穗劇場

飯塚地區因煤礦而繁榮，當年採煤留下來的矸石山和充滿江戶風情的嘉穗劇場就是最好的見證。嘉穗劇場為歌舞伎樣式，從車窗便可欣賞這些昔日光景。

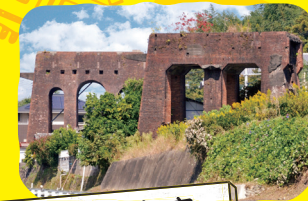
飯塚市飯塚5-23 ☎0948-22-0266
休) 星期三、公演日及彩排日、歲末年初
營) 9:00-17:00 (備註) 門票400日圓



日鐵二瀨中央坑跡

日鐵二瀨礦業所總部的中央坑跡有當年的門柱和當時運作的石版照片。

飯塚市枝園16-666-48
☎0948-22-3511



捲揚機台座

這是筑豐地區最大規模的捲揚機台座，建於大正時代(1912-1926)，當時以蒸氣作為動力。

飯塚市平恒460-8
☎0948-22-3511



平恒站跡

上山田線廢線後，平恒站與大隈站成為廢站，但車站標示牌依然保存在原地。

平恒站跡：飯塚市南尾292
大隈站跡：嘉麻市牛隈1964



秋天會舉辦
小火車節!

熊畑站跡

從山田川的橋梁(百百谷)到熊畑站的路段可以看到當年的鐵路。上山田線為JR九州的鐵路路線，起點為福岡縣飯塚市的飯塚站，終點為田川郡川崎町的豐前川崎站。1988年9月1日廢線。

嘉麻市熊畑2131-1
☎0948-57-3154



當年為了因應
塌方事故而實施
非常嚴格的訓練

三井山野礦業學校練習坑道跡

三井山野礦業學校培育了許多山野煤礦的中堅技師，練習坑道用於搭建木架和挖掘煤礦等實習課程以及坑內火災等救難訓練。

稻築町制40週年紀念公園 嘉麻市平997
☎0948-57-3154

設施資訊

設施名稱	對象	費用	公休日	營業時間	停車場
飯塚市歷史資料館	一般(團體20人以上)	230日圓(160日圓)	星期三	9:30-17:00	大型車可(免費)
	高中(團體20人以上)	110日圓(70日圓)			
	國小國中(團體20人以上)	50日圓(30日圓)			
	2歲以下	免費			
味之SANGUN	團體(40人以內)	1,500日圓起	元旦	10:00-22:00	中型車可(免費)
九州蘋果村		免費	不定期	【夏季】10:00-18:00 【冬季】10:00-17:00	大型車可(免費)
YUNOURA體驗之森	烹調室(1小時)	5,000日圓	星期三	8:30-17:15	中型車可(免費)
	研習室(1小時)	300日圓			
古野農場(用餐&體驗)	團體(30人以內)	2,000日圓起	繁忙期	請洽詢	YUNOURA體驗之森 中型車可(免費)
筑穗牛與四季料理 茜莊	團體(45人以內)	3,500日圓起	不定期	請洽詢	大型車可(免費)
瑞穗菊酒造株式會社	團體(30人以內)	未定	不定期、繁忙期	請洽詢	無
銀之響	團體(40人以內)	1,600日圓起	不定期	11:30-22:00	大型車可(免費)
舊伊藤傳右衛門邸	高中以上(團體20人以上)	310日圓(250日圓)	星期三	9:30-17:00	大型車可(免費)
	國小國中(團體20人以上)	100日圓(80日圓)			
嘉穗劇場	13歲以上	400日圓	星期三 公演日及 彩排日	9:00-17:00	大型車可 (500日圓)
	3到12歲	100日圓			
	cosplay體驗(13歲以上)	400日圓			
王塚裝飾古墳館	成人(團體20人以上)	330日圓(270日圓)	星期一	9:00-16:30	中型車可(免費)
	國中高中(團體20人以上)	160日圓(130日圓)			
	小學(團體20人以上)	110日圓(80日圓)			
長崎街道內野宿展示館	高中以上	100日圓	星期二、三	10:00-17:00	大型車可(免費)
	國小國中	50日圓			
內野宿長崎屋	團體(40人以內)	2,000日圓起	星期二、三	請洽詢	大型車可(免費)



九州蘋果村·博光園

九州蘋果村位在馬見山山腰的斜坡上，面積約10公頃。土壤以有機肥料孕育，栽培時遵守農藥減量，每到採蘋果的季節遊客總是絡繹不絕。

嘉麻市馬見1828 ☎0948-57-1318
營)【夏季】10:00-18:00、【冬季】10:00-17:00
休)不定期 ※8月上旬到11月下旬開園(開園期間無休)



九州蘋果村的蘋果甜度高達15度以上!



八木山地藏豆腐

這家豆腐專門店位在八木山的山路最高點，周圍是一片純樸靜謐的大自然。地藏豆腐以最好的原料和豐富天然水製成。

飯塚市八木山860
☎0948-28-5613
營)9:30-17:30

大地的恩惠 美食行程

- 9:00 博多站出發
- 10:40-11:45 水果共和國九州蘋果村·博光園(採蘋果)
- 12:00-13:00 YUNOURA體驗之森(午餐)
- 13:20-14:40 合鴨家族古野農場(農業體驗)
- 15:05-16:10 一番食品(參觀工廠)
- 16:20-16:40 八木山地藏豆腐
- 18:00左右 抵達博多站



YUNOURA體驗之森

這裡有許多大自然的體驗活動，烹調室或加工室也可作為特產開發或烹調實習場地使用。附設的農園提供播種或收穫等實際接觸土壤的農業體驗，剛採收的農作物可以直接品嚐。

嘉穗郡桂川町土師4670-1
☎0948-65-3663



鴨肉在日本並不常見，嚐嚐看日本的鴨肉料理也不錯哦!

合鴨家族古野農場

35年來，合鴨家族古野農場堅持不使用化肥農藥和除草劑，以完全無農藥的有機農業為遊客提供新鮮的蔬菜餐點，應季蔬菜的收穫體驗也極受歡迎。

嘉穗郡桂川町壽命824 ☎0948-65-2018
營)9:00-18:00 休)繁忙期

形形色色的大自然風味。



一番食品株式會社

一番食品是一家調味料廠商，總公司位在飯塚市。參觀工廠之後還有物超所值的特賣會。

飯塚市伊川1115 ☎0948-22-0100



以鮭魚為名的神社在日本極為罕見。



鮭魚神社

以鮭魚為名的神社在日本極為罕見，據說由來是海神使者化身為鮭魚而吸引眾人前來參拜。神社境內有座鮭魚塚，每年12月會舉辦「獻鮭祭」。

嘉麻市大隈542 ☎0948-57-3176(嘉麻市教育委員會文化財組)



農樂園八木山

農產直銷所販售八木山的農產品，另外還有自然食自助餐廳、現烤石窯麵包店、藍莓園和蕎麥麵工房等店家。

飯塚市八木山259
☎0948-25-3353

嘉飯地區的微醺 酒廠行程

- 9:00 博多站出發
- 10:30-11:00 鮭魚神社
- 11:05-11:25 大里酒造株式會社
- 11:40-12:10 寒北斗酒造株式會社
- 12:30-13:30 筑穗牛與四季料理 茜莊(午餐)
- 14:00-15:30 瑞穗菊酒造株式會社
- 16:15-16:45 農樂園八木山
- 18:00左右 抵達博多站



大里酒造株式會社

1835年創業的老字號酒廠。「黑田武士」日本酒是大里酒造的招牌，由來為益富城城主母里太兵衛。除了黑田武士之外還有許多膾炙人口的名酒。

嘉麻市大隈551
☎0948-57-0059
營)9:00-17:00
休)歲末年初

芬芳醇厚的黑田武士適合作為餐前酒。



瑞穗菊酒造株式會社

明治元年(1868)創業以來已有一百五十年以上的歷史，每瓶日本酒均由自家釀酒師精心親手釀造。Bon Declic是飯塚的在地日本酒，試飲會可千萬別錯過。

飯塚市天道375
☎0948-22-1050
營)8:30-18:30
休)歲末年初
星期日或假日不定期公休

具有水果般的清香和深沉濃郁的甘甜。



茜莊

當地生產的「筑穗牛」素有夢幻牛肉之稱，在茜莊您可以品嚐到筑穗牛的牛排和涮涮鍋，簡單的烹調方式更能展現出筑穗牛的不凡。當地民眾自然不在話下，遠從外地來的客人也不少。

飯塚市山口611-2 ☎0948-72-0903
營)11:30-22:00 休)不定期



寒北斗酒造株式會社

擁有290年歷史的老酒廠，部分建築已列為國家有形文化資產。寒北斗的日本酒以清爽順口聞名。

嘉麻市大隈町1036-1
☎0948-57-0009
營)9:00-17:00
休)歲末年初

適合作為餐中酒飲用。





最受歡迎的 tirolian (左) 和 千鳥饅頭 (右) ♪

千鳥屋本家

寬永7年(1630)創業的千鳥屋以千鳥饅頭與tirolian最有名，總店後方設有展示廳。
飯塚市本町4-21 ☎0948-22-0831
營)8:30-20:00 休)1月1日



參觀小雞蛋糕工廠

起源於飯塚的「小雞蛋糕」從飯塚紅到福岡，進軍東京後晉升為家喻戶曉的全國級名菓。參觀工廠之後還有剛出爐的小雞蛋糕可以品嚐。(需預約)
飯塚市樂市538-1 ☎0948-23-0745
營)9:00-17:00 休)星期日、三

誕生107年的極品，屹立不搖的人氣點心。



長崎街道的「糖路」甜點 甜蜜行程

- 8:30 博多站出發
- 9:30-10:00 千鳥屋本家
- 10:30-11:30 參觀小雞蛋糕工廠
- 12:00-13:00 銀之響(午餐)
- 13:20-13:50 臼井公路休息站
- 14:20-14:40 sakae屋總店
- 15:15-16:30 飯塚高中(體驗)
- 18:00左右 抵達博多站

飯塚高中製菓科在各項大賽和活動中均有傑出表現，您可以跟這些學生和老師一起體驗點心製作。(請洽詢預約)
飯塚市立岩1224 ☎0948-22-6571



賞心悅目，風味絕佳!

Cafeteria風之音(sakae屋)

總店是一棟原本在長崎街道邊的古老建築，建築物本身約有80年歷史。移建此地後附設了咖啡座。除了總店限定的點心之外，還有許多充滿當地特色的點心。
飯塚市堀池128-1 ☎0948-26-0111 休)全年無休
營)9:00-21:00 (Cafeteria風之音10:00-17:00)



臼井公路休息站

臼井公路休息站充滿了嘉麻市的特色，琳瑯滿目的物產館有當季的新鮮蔬果海鮮，麵包、點心和章魚燒等專門店可讓您大飽口福。
嘉麻市上臼井328-1 ☎0948-62-4400
營)9:30-18:30
※12月28日到31日為8:30-18:30
休)每月第3個星期三、1月1日到3日
※星期三為假日時休隔天

飯塚高中



銀之響

可以同時品嚐到壽司和洋食，在當地非常有名。店內擺設著鋼琴和弦樂器，可以感受到一種獨創迷人的氛圍。
嘉穗郡桂川町土居700-2 ☎0948-65-2450
營)11:30-22:00 休)不定期



豪華氣派的宅邸令人嘆為觀止。



舊伊藤傳右衛門邸

舊伊藤傳右衛門邸為「筑豐煤礦王」伊藤傳右衛門及和歌詩人柳原白蓮曾經居住過的宅邸。宅邸為近代日式建築，建於明治時代(1868-1912)，昭和(1926-1989)初期經過增建改修，其迴遊式庭園為國家名勝。宅邸與庭園均可參觀。
飯塚市幸袋300 ☎0948-22-9700 營)9:30-17:00
(最後入館時間16:30) 休)星期三(假日照常開館)、12月29日到1月3日



嘉飯桂地區 好地方行程

- 8:30 博多站出發
- 9:30-10:20 舊伊藤傳右衛門邸
- 10:40-11:30 王塚裝飾古墳館
- 12:00-13:30 長崎街道內野宿/展示館、長崎屋、大銀杏(午餐、散步)
- 14:50-15:20 臼井公路休息站
- 16:00-17:00 嘉穗劇場
- 18:00左右 抵達博多站



嘉穗劇場

採用歌舞伎樣式的嘉穗劇場充滿江戶風情，劇場和後台均可參觀。Cosplay也是極受歡迎的體驗項目。
飯塚市飯塚5-23 ☎0948-22-0266 營)9:00-17:00
休)星期三、公演日及彩排日、歲末年初



長崎街道內野宿

「白糯米飯」是內野地區的鄉土料理，吃完午餐後再到內野宿散步，感受一下古韻風雅的驛站城鎮風情。
飯塚市內野3313 ☎0948-72-5581(內野宿展示館)
營)10:00-17:00(最後入館時間16:00)
休)星期二、三(國定假日除外)



古色古香的街道。享受一下時光之旅的氣氛。

王塚裝飾古墳館

王塚古墳已列為國家特別古蹟，為足以代表日本的裝飾古墳。王塚裝飾古墳館的常設展示資料以石室和出土文物的複製品為主，春秋兩季會特別開放鄰近的王塚古墳供民眾參觀。
嘉穗郡桂川町壽命376 ☎0948-65-2900
營)9:00-16:30
休)星期一(遇假日休隔天)、12月29日到1月3日



雞蛋屋

雞蛋屋的甜點均為手工製作，原料使用自家養雞場直接送來的「YU地卵」(土雞蛋)和「阿蘇澤西牛奶」。甜點種類非常豐富，有奶油泡芙、布丁和捲心蛋糕等等。「夢之氣球」是巨蛋形的起司蛋糕，使用的起司為法國原裝進口，非常受到歡迎。送禮自用兩相宜！

飯塚市蓮台寺1022-3
☎0948-26-6622
營) 11:00-18:00 (休) 星期三

香酥泡芙
1個210日圓(稅後)

綠洲珈琲

綠洲珈琲使用來自海外的生咖啡豆，以獨家技術洗淨後自行煎焙是他們的堅持，如此一來可讓咖啡豆原有的美味和香氣得到完美提升。包裝繽紛精美的濾掛式咖啡組合包人見人愛，適合送禮。

飯塚市堀池133-9
☎0948-26-1555・0120-064-666 營) 9:00-17:00 (休) 星期日、國定假日



伊川溫泉 kounoyu溫泉

kounoyu溫泉在築豐地區是相當罕見的單純放射能冷礦泉，鑄溫泉的水蒸氣會散發出微量放射性元素「氡」。據說微量的氡可幫助人體活化細胞，促進新陳代謝，提高免疫力和自然痊癒力。溫泉浴池種類豐富，有電流浴池、噴射浴池、蒸氣浴池、三色岩盤浴和家庭包場浴池等等，許多外地遊客也都經常光顧。

飯塚市伊川82-33
☎0948-28-4126 營) 9:00-23:00



雞蛋布丁
199日圓(稅後)

還有很多哦！

觀光 多彩 景點 多姿

畠中育雛場 雞蛋工房

「元氣雞蛋」營養均衡風味絕佳，絕無藥劑殘留。布丁、冰淇淋、戚風蛋糕等甜點有口皆碑，咖啡廳也提供簡餐服務。

飯塚市佐與1709-2 ☎09496-2-6844
(休) 販售 全年無休 / 咖啡廳 星期三
營) 販售 9:00-18:00

咖啡廳 11:00-17:00 (最後點餐時間16:30)



Queen Cook Cafe

這座咖啡館位在八木山的山路最高處，觀景台設有「幸福之鐘」。二樓為全面落地窗，無論從室內或外面的觀景台都可以將飯塚市盡收眼底。何不到這裡一邊享受美景一邊用餐呢？
飯塚市大日寺1574-2 ☎0948-25-4888 營) 11:00-18:00 (休) 不定期 (18:00以後採預約制)

八木山觀景台



八木山漢堡
420日圓(稅後)



綿惣「總店」

創業百年以上的名饌美食舖。來自日本全國各地的美食齊聚一堂，任您挑選自由組合，送禮也很適合。

飯塚市本町16-10 (飯塚本町商店街)
☎0948-22-1457 營) 10:00-18:00 (休) 星期日

yebisu味噌釀造元 蛭子屋合名會社

dipmiso 100g
各600日圓(稅前)



dipmiso是一種全新風格的味噌，可用來塗麵包或餅乾，搭配義大利麵、白飯或豆腐等各種食材也相得益彰！
飯塚市口原746 ☎09496-2-1134
營) 9:00-19:00 (星期日、國定假日10:00-18:00)
(休) 第1、3個星期日



JAM JILL SWEETS

甜點使用日本國產麵粉和北海道的四葉奶油，品質安心安全，風味鮮美道地，連外觀都可愛討喜！內用區可讓您在店內品嚐咖啡和蛋糕，雜貨區有精美的手工藝品展示。
嘉麻市鴨生528
☎080-5606-9986 營) 10:30-18:30 (休) 不定期

KAMASHISHI-CHAN
(福岡縣嘉麻市吉祥物)
布丁戚風蛋糕
1個 400日圓(稅後)



蜂蜜

辻養蜂場

透明澄淨，口感細膩，具有清爽的甘甜和豐富的餘味。

嘉麻市山野2055-66

☎0948-43-1756

營)9:00-17:00 (休)不定期

●百花蜜(300g) 1,200日圓(稅後)

●百花蜜(600g) 2,300日圓(稅後)

在此購買!

白井公路休息站(嘉麻市上白井328-1)

☎0948-62-4400

カッホー馬古屏

※嘉穂町物産館

(嘉麻市牛隈882-1)

☎0948-57-2222 其他



王塚裝飾古墳館

嘉穂郡桂川町壽命376 ☎0948-65-2900

營)9:00-16:30

(休)星期一(遇假日休隔天)、12月29日到1月3日

紙膠帶
300日圓起

就算對歷史不熟悉，這些可愛的紙膠帶也會讓人愛不釋手。紙膠帶有5種個性十足的圖案設計，包括王塚古墳和「古代君」、「未來醬」這些吉祥物等等。您喜歡哪一個呢？

cocomeshio

以老闆愛貓為圖案的蛙嘴式刺繡錢包是他們的招牌商品，另外還有許多蛙嘴式手提包和化妝包等等，既時髦又可愛，顏色還可以幫您訂做!店內也有來自美國和法國的進口雜貨，無論男女老幼看了都會喜歡，很適合買回去作為伴手禮。

嘉麻市上山田1434-4

☎0948-55-2898

營)11:00-18:00

(休)星期日、國定假日、星期四

各種蛙嘴式包包
1,000日圓起



各式各樣的好伴



巧克力



yabure屋

1947年創業的日式點心老字號。他們繼承了第一代對yabure饅頭的堅持，將當時的紅豆餡風味延續至今，每樣點心都有一種令人懷念的味道。第二代和第三代的梅子甘露饅頭也非常受歡迎。

嘉穂郡桂川町豆田110-1

☎0948-65-4155 營)9:00-18:00

(休)星期一(遇假日休隔天)

日式饅頭
各種口味80日圓起



牛奶・鬆餅

農事公會法人 白木牧場

「特別牛乳」富含維生素與礦物質等豐富營養素且不失鮮乳原味。鬆餅由白木牧場與嘉麻市的TARTE&SWEETS F攜手合作，堅持不使用任何添加物，鬆軟可口。

嘉麻市熊畑269

☎0948-53-2611 營)10:00-17:00 (休)全年無休

●白木牧場特別牛乳

(左)200ml 260日圓(稅後)、(右)720ml 670日圓(稅後)

●鬆餅(原味、抹茶、巧克力)

各260日圓(稅後)※白井公路休息站售價

在此購買!

白井公路休息站(嘉麻市上白井328-1)

☎0948-62-4400

手工故鄉村 ※僅售牛奶(嘉麻市熊畑2141-1)

☎0948-53-1897



可可研究所

從可可的栽培到板狀巧克力的生產全部一手包辦，不含任何多餘的成分是可可研究所巧克力最大的魅力。

飯塚市東德前17-79 ☎0948-21-1533

營)13:30-18:00 (休)星期二、星期三、不定期

歡樂連城! 活動資訊



飯塚女兒節

2月上旬到3月中旬

舊伊藤傳右衛門邸・飯塚市內的商店街以及嘉穂劇場等活動會場，都會擺出精心設計的女兒節娃娃來歡迎遊客。這項活動在飯塚市非常有名，每年都會吸引眾多來自縣內外的遊客。



小火車節

4月下旬・10月下旬

本活動使用的鐵路為1988年廢線的JR上山田線，重頭戲是從山田活性化中心附近出發的小火車。搭著輕搖擺的小火車，慢慢欣賞山田的大自然美景吧。看起來真是熱血暢快!



飯塚山笠

7月中旬

飯塚山笠是市民的夏日祭典，「追山」那一天為活動最高潮，約有三千名男眾穿著短外衣遊街。他們會在沿途民眾的潑水之下狂奔於街道中，看起來真是熱血暢快!



飯塚納涼煙火大會

8月上旬

歷史悠久的飯塚納涼煙火大會每年都會吸引八萬人左右到場，尼加拉大瀑布等大規模的特殊花樣煙火極負盛名。中之島會場周邊有形形色色的小販，熱鬧非凡。



桂川夏日祭典

8月中旬

穿著色彩繽紛的浴衣跳著盂蘭盆舞，好玩刺激的抽獎遊戲，魄力十足的王塚太鼓演奏，大人小孩都喜歡的舞台節目，會讓人有點心驚膽跳的鬼屋等等，全家大小都可以玩得開開心心。



大分獅子舞

9月最後一個星期六

大分獅子舞為足以代表福岡縣的獅子舞之一，最早可以追溯到1724年的八幡宮放生會，直到現在都還保持著這項對神明獻藝的傳統。每年9月的最後一個週末假日，在大分八幡宮的放生會中可以看到這項表演。



王塚古墳節
in桂川

10月中旬

王塚古墳節有許多體驗可以參加，例如生火體驗和勾玉製作等等，這些都是為了宣傳特別古蹟「王塚古墳」的魅力。王塚古墳節與秋季的古墳特別公開同時舉辦，每年總是盛況空前。



筑前之國
飯塚街道節

10月下旬

每年秋天舉行的飯塚街道節以飯塚市內的商店街為主，活動內容豐富多樣，除了舞蹈表演之外，民眾還會以各式各樣的古代裝扮遊街，呈現往年長崎街道的繁榮景象。



嘉麻市一夜城節

10月下旬

豐臣秀吉領軍攻打九州之際，曾假裝在一夜之間完成築城而令敵軍喪膽。這個傳說一直流傳到現在，每年舉辦的一夜城節由於活動節目眾多，人潮總是絡繹不絕。



獻鮭祭

12月13日

將鮭魚視為神明使者而祭祀的神社在日本也相當罕見，每年他們都會供奉回溯遠賀川流域而上的鮭魚，祈求神社一帶的居民以及流域內的民眾和水產工作者五穀豐收、健康平安。



前往飯塚市、嘉麻市和桂川町的交通方式

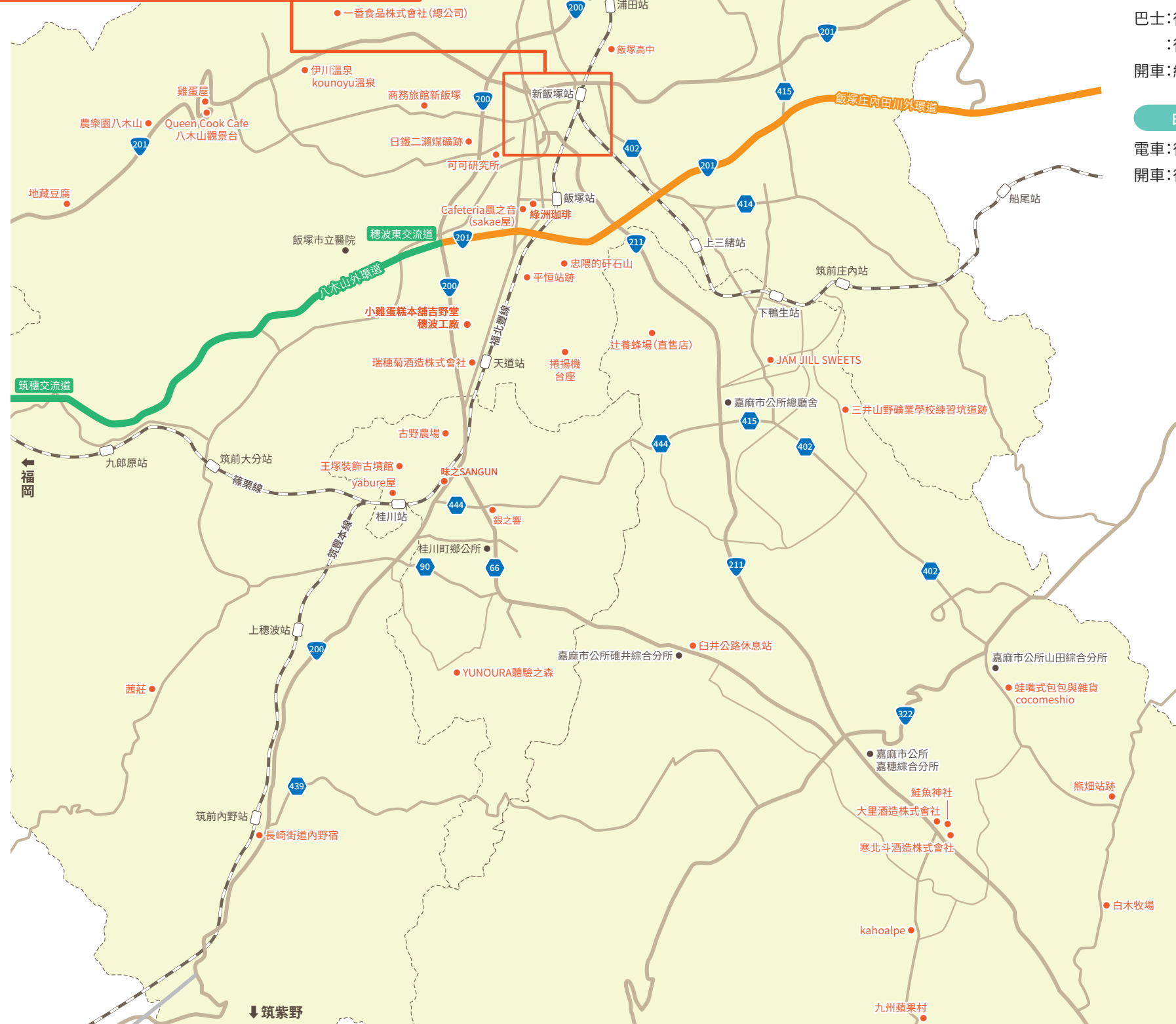


由福岡前往

- 電車：從JR博多站搭篠栗線與筑豐本線到新飯塚站(約40分鐘)
- ：從JR博多站搭篠栗線與筑豐本線到桂川站(約35分鐘)
- ：從JR博多站搭篠栗線、筑豐本線與後藤寺線到下鴨生站(約60分鐘)
- 巴士：從西鐵天神高速巴士總站到西鐵飯塚巴士總站(約60分鐘)
- ：從福岡機場到西鐵飯塚巴士總站(約60分鐘)
- 開車：經國道201號前往飯塚(約40分鐘)

由北九州前往

- 電車：從JR小倉站搭鹿兒島本線與筑豐本線到新飯塚站(約55分鐘)
- 開車：從JR黑崎站經國道200號前往飯塚(約80分鐘)



住宿設施

只玩一天真不過癮！
再待個一兩天可以玩得更痛快！！



野上總統飯店
飯塚市新立岩12-37
☎ 0948-22-3840



商務旅館新飯塚
飯塚市橫田585-1
☎ 0948-22-0066



商務旅館Century
飯塚市新飯塚9-11
☎ 0948-29-2515



新飯塚車站飯店
飯塚市芳雄町4-20
☎ 0948-26-1300



HOTEL NEW GAEA 飯塚
飯塚市吉原町7-24
☎ 0948-26-2500



曙館
飯塚市新飯塚6-14
☎ 0948-22-1708



商務旅館
大和屋
飯塚市新飯塚5-13
☎ 0120-072-544



kounoyu温泉
飯塚市伊川182-33
☎ 0948-28-4126



足白農泊設施
kahoalpe
(計劃於2020年7月底開幕)
嘉麻市馬見(舊足白國小)
☎ 0948-57-3511



YUNOURA 體驗之森
桂川町大字土師
4670番地1
☎ 0948-65-1085